



ΕΛΛΗΝΙΚΗ ΔΗΜΟΚΡΑΤΙΑ
ΥΠΟΥΡΓΕΙΟ ΕΣΩΤΕΡΙΚΩΝ ΚΑΙ
ΔΙΟΙΚΗΤΙΚΗΣ ΑΝΑΣΥΓΚΡΟΤΗΣΗΣ
ΑΡΧΗΓΕΙΟ ΕΛΛΗΝΙΚΗΣ ΑΣΤΥΝΟΜΙΑΣ
ΚΛΑΔΟΣ ΟΙΚΟΝΟΜΙΚΟΤΕΧΝΙΚΗΣ
ΥΠΟΣΤΗΡΙΞΗΣ & ΠΛΗΡΟΦΟΡΙΚΗΣ
ΔΙΕΥΘΥΝΣΗ ΤΕΧΝΙΚΗΣ ΥΠΟΣΤΗΡΙΞΗΣ
ΤΜΗΜΑ ΜΕΤΑΦΟΡΙΚΩΝ ΜΕΣΩΝ
Αριθμ. Πρωτ.:8055/4/35-ιβ'

ΤΕΧΝΙΚΗ ΠΡΟΔΙΑΓΡΑΦΗ
ΕΛΑΣΤΙΚΩΝ ΕΠΙΣΩΤΡΩΝ ΛΕΩΦΟΡΕΙΩΝ, ΦΟΡΤΗΓΩΝ, ΕΙΔΙΚΩΝ ΟΧΗΜΑΤΩΝ

1. ΣΚΟΠΟΣ

Η προδιαγραφή αυτή καλύπτει τις απαιτήσεις της Υπηρεσίας για την προμήθεια ελαστικών επισωτρών και τους ελέγχους που πραγματοποιούνται σε αυτά κατά την παραλαβή τους.

2. ΝΟΜΟΘΕΣΙΑ - ΣΧΕΤΙΚΑ ΒΟΗΘΗΜΑΤΑ

- 2.1 Η ισχύουσα Ευρωπαϊκή & Ελληνική νομοθεσία (Οδηγίες 92/23/ΕΟΚ, 2001/43/ΕΚ, 2005/11/ΕΚ/16-2-2005 Υπ. Αποφάσεις 29871/2622/24.8.92 (Β' 589), οικ.47102/2138/29.10.02 (Β' 1410), καθώς και οι Ευρωπαϊκοί Κανονισμοί ECE. Regulation No.75 Tyres for motor cycles, ECE. Regulation No.54, ECE.Regulation No.30, ECE. Regulation No.117 Rolling sound & EU Tyre Labelling Regulation 1222/2009 όπως αυτά συμπληρώθηκαν ή τροποποιήθηκαν και ισχύουν έως σήμερα.
- 2.2 Οι εκδόσεις ETRTO (The European Tyre and Rim Technical Organization).
- 2.3 Πληροφορίες από τα τεχνικά φυλλάδια των κατασκευαστών για τα ελαστικά.

3. ΤΑΞΙΝΟΜΗΣΗ

Τα επίσωτρα ταξινομούνται στους παρακάτω τύπους:

3.1 Με βάση τη μορφή του πέλματος.

- 3.1.1 Ομαλού δρόμου (Ο.Δ.) RADIAL ελαστικά διεύθυνσης (τιμονιού - steer). Τύπου περιφερειακών διαδρομών – regional.
- 3.1.2 Ομαλού δρόμου (Ο.Δ.) RADIAL ελαστικά διαφορικού (drive). Τύπου περιφερειακών διαδρομών – regional.
- 3.1.3 Ανωμάλου δρόμου (Α.Δ.) μικτών διαδρομών RADIAL ελαστικά διεύθυνσης (τιμονιού - steer). Τύπου μικτής χρήσης – On/Off – εργοταξίου.
- 3.1.4 Ανωμάλου δρόμου (Α.Δ.) μικτών διαδρομών RADIAL ελαστικά διαφορικού (drive). Τύπου μικτής χρήσης – On/Off – εργοταξίου.
- 3.1.5 Ανωμάλου δρόμου (Α.Δ.) τρακτερωτά RADIAL ελαστικά διαφορικού (drive). Τύπου εκτός δρόμου – Off road – Χωματοουργικά.
- 3.1.6 Κατηγορία (M+S). Ελαστικά για όλες τις εποχές κατάλληλα για λάσπη και χιόνι (Mud & Snow)

Ενδεικτικά σχέδια της μορφής των πελμάτων παρατίθενται στο Παράρτημα Α

3.2 Με βάση τη χρησιμοποίηση ή μη αεροθάλαμου.

- 3.2.1 Τύπος με αεροθάλαμο «Tube type» (ΤΤ)
- 3.2.2 Τύπος χωρίς αεροθάλαμο «Tubeless» (ΤΛ).

4. ΓΕΝΙΚΕΣ ΑΠΑΙΤΗΣΕΙΣ

- 4.1 Τα ελαστικά του κατασκευαστικού οίκου των προσφερόμενων ελαστικών θα πρέπει να αποτελούν επιλογή Ευρωπαϊών, ΗΠΑ ή Ιαπωνών κατασκευαστών πλαισίων ειδικών οχημάτων - φορτηγών - λεωφορείων ως ελαστικά πρώτης τοποθέτησης σε καινούρια οχήματά τους.
- 4.2 Τα προσφερόμενα ελαστικά θα πρέπει να είναι καινούργια, να στερούνται κατασκευαστικών ελαττωμάτων, να μην είναι από αναγόμευση.
- 4.3 Η ημερομηνία παραγωγής τους να μην υπερβαίνει τους δέκα (10) μήνες από την ημερομηνία παράδοσης.
- 4.4 Τα ελαστικά πρέπει να είναι κατασκευασμένα σύμφωνα με τις απαιτήσεις του ETRTO και την ισχύουσα Ευρωπαϊκή & Ελληνική νομοθεσία και κανονισμούς (βλ. παρ. 2.1 και 2.2).
- 4.5 Τα ελαστικά πρέπει να έχουν έγκριση καταλληλότητας και έγκριση τύπου ΕΚ σύμφωνα με την ισχύουσα Ευρωπαϊκή & Ελληνική νομοθεσία και κανονισμούς (βλ. παρ. 2.1 και 2.2).
- 4.6 Όλα τα υπό προμήθεια ελαστικά να έχουν «ακτινωτή» δομή (Radial), των οποίων ο τύπος να πιστοποιείται στην τεχνική προσφορά από πρωτότυπα τεχνικά φυλλάδια (προσπέκτους) της κατασκευάστριας εταιρείας.
- 4.7 Τα ελαστικά πρέπει να φέρουν δείκτες φθοράς πέλματος, οι οποίοι παρέχουν οπτική ένδειξη της φθοράς του πέλματος.
- 4.8 Όλα τα ελαστικά για κάθε όχημα να είναι του ίδιου κατασκευαστή ελαστικών.
- 4.9 Ο προμηθευτής πρέπει να παρέχει εγγύηση ασφαλούς και καλής λειτουργίας των ελαστικών μέχρι του ορίου φθοράς τους ή για τέσσερα (4) έτη ή για 150.000 χλμ τουλάχιστον (ότι επέλθει πρώτο). Να δηλωθεί το χρονικό διάστημα ή τα διανυθέντα χιλιόμετρα της παρεχόμενης εγγύησης.
- 4.10 Κατά τη διάρκεια της εγγύησης, ο προμηθευτής είναι υποχρεωμένος, χωρίς καμία επιπλέον επιβάρυνση της Υπηρεσίας, για την αντικατάσταση ή επισκευή των ελαστικών, για κάθε βλάβη ή φθορά μη προερχόμενη από κακή χρήση ή λάθος χειρισμό του προσωπικού.
- 4.11 Τα εργοστάσια κατασκευής των ελαστικών επισώτρων θα πρέπει να διαθέτουν πιστοποιητικό διασφάλισης ποιότητας κατά ISO 9001:2008 ή ISO/TS 16949 ή ισοδύναμο για την κατασκευή ελαστικών επισώτρων.
- 4.12 Στην προσφερόμενη τιμή των ελαστικών επισώτρων θα περιλαμβάνεται η τοποθέτηση, η ζυγοστάθμιση, η αντικατάσταση των παλαιών βαλβίδων και αντικατάσταση των παλαιών αεροθαλάμων στην περίπτωση που χρησιμοποιούν ελαστικά με αεροθαλάμους, για την ορθή κυκλοφορία των οχημάτων.

5. ΑΠΑΙΤΗΣΕΙΣ ΣΧΕΤΙΚΑ ΜΕ ΤΗΝ ΕΠΙΣΗΜΑΝΣΗ ΤΩΝ ΕΛΑΣΤΙΚΩΝ ΕΠΙΣΩΤΡΩΝ

- 5.1 Στα πλευρικά τοιχώματα του ελαστικού πρέπει να υπάρχουν σε ανάγλυφη ή εγχάρακτη μορφή οι επισημάνσεις που περιγράφονται από τον ETRTO και την ισχύουσα Ευρωπαϊκή & Ελληνική νομοθεσία και κανονισμούς (βλ. παρ. 2.1 και 2.2). Οι επισημάνσεις πρέπει να αποτυπώνονται κατά το στάδιο της παραγωγικής διαδικασίας και όχι εκ των υστέρων στο ήδη έτοιμο προϊόν. Ελαστικά στα οποία οι προβλεπόμενες σημάνσεις δεν θα είναι ανάγλυφα ή εγχάρακτα αποτυπωμένες δεν θα παραλαμβάνονται από την επιτροπή παραλαβής και θα απορρίπτονται.
- 5.2 Ενδεικτικό σχέδιο σήμανσης ελαστικού παρατίθεται στο Παράρτημα Β.
- 5.3 Να υπάρχει η ειδική ετικέτα που βαθμολογεί τις επιδόσεις του κάθε ελαστικού, βάσει του νέου Ευρωπαϊκού νόμου, ως προς την ενεργειακή αποτελεσματικότητα, την

ικανότητα τους να φρενάρουν σε βρεγμένο οδόστρωμα, και τα επίπεδα εξωτερικού θορύβου.

6. ΠΡΟΣΔΙΟΡΙΣΜΟΣ ΤΩΝ ΕΛΑΣΤΙΚΩΝ

Τα στοιχεία με τα οποία προσδιορίζονται από την Υπηρεσία τα προς προμήθεια ελαστικά είναι τα παρακάτω:

- 6.1 Η διάσταση και ο τύπος του ελαστικού. Η ταξινόμηση των ελαστικών σε διεύθυνσης και διαφορικού δεν θεωρείται διαφορετικός τύπος και πρέπει αυτά να είναι του ίδιου κατασκευαστή ανά διάσταση και τύπο.
- 6.2 Η ταξινόμηση του ελαστικού με βάση τη χρησιμοποίηση ή μη αεροθαλάμου.
- 6.3 Ο ελάχιστος απαιτούμενος δείκτης ικανότητας φόρτισης [Load capacity Index (LI)].
- 6.4 Η ελάχιστη απαιτούμενη κατηγορία ταχύτητας [Speed category Symbol (SS)].
- 6.5 Η ταξινόμηση του ελαστικού με βάση τη μορφή του πέλματος.
- 6.6 Η ταξινόμηση (M+S) του ελαστικού.
- 6.7 Οι διαστάσεις και τα τεχνικά χαρακτηριστικά των ελαστικών, να είναι σύμφωνα με αυτά που προβλέπει ο κατασκευαστικός οίκος κάθε οχήματος.

7. ΤΕΧΝΙΚΕΣ ΠΡΟΣΦΟΡΕΣ

Ο προσφέρων οφείλει να υποβάλει μαζί με την προσφορά:

- 7.1 Βεβαίωση στην οποία να δηλώνει ότι τα ελαστικά που προσφέρει πληρούν τις απαιτήσεις της παρούσας προδιαγραφής.
- 7.2 Βεβαίωση ότι ο προσφερόμενος τύπος ελαστικών αποτελεί επιλογή Ευρωπαίων, ΗΠΑ ή Ιαπώνων κατασκευαστών ειδικών οχημάτων - φορτηγών – λεωφορείων ως ελαστικά πρώτης τοποθέτησης.
- 7.3 Φωτοαντίγραφο της έγκρισης τύπου για κάθε τύπο και διάσταση ελαστικού με βάση την οδηγία 92/23/ΕΟΚ ή τους κανονισμούς ECE R54 & ECE R30.
- 7.4 Φωτοαντίγραφο του πιστοποιητικού έγκρισης τύπου E.K. για κάθε τύπο και διάσταση ελαστικού με βάση την οδηγία 2001/43/ΕΚ (σε σχέση με το θόρυβο ελαστικών/οδοστρώματος).
- 7.5 Επικυρωμένο φωτοαντίγραφο του πιστοποιητικού διασφάλισης ποιότητας ISO 9001:2008 ή ISO/TS 16949 ή ισοδύναμο των εργοστασίων κατασκευής των ελαστικών.
- 7.6 Αντίγραφα των πρωτότυπων τεχνικών φυλλαδίων του κατασκευαστή των προσφερομένων ελαστικών, όπου θα φαίνεται το πέλμα κάθε ελαστικού και τα υπόλοιπα τεχνικά χαρακτηριστικά αυτών (τύπος σκελετού, δείκτης φορτίου, ταχύτητας, κλπ.). Τα εν λόγω φυλλάδια θα πρέπει, αν αυτά δεν είναι στην Ελληνική ή Αγγλική γλώσσα, να είναι μεταφρασμένα στην Ελληνική γλώσσα.
- 7.7 Όλα τα πιστοποιητικά, δηλώσεις και λοιπά έγγραφα που θα καταθέτουν οι προμηθευτές θα πρέπει, αν αυτά δεν είναι στην Ελληνική ή Αγγλική γλώσσα, να συνοδεύονται από επίσημη μετάφραση στα Ελληνικά.
- 7.8 Η Υπηρεσία διατηρεί το δικαίωμα ελέγχου των κατατιθέμενων στοιχείων και επιβεβαίωσης από τις κατασκευάστριες εταιρείες αυτών.

8. ΜΑΚΡΟΣΚΟΠΙΚΟΣ ΕΛΕΓΧΟΣ

- 8.1 Ο μακροσκοπικός έλεγχος διενεργείται από την επιτροπή παραλαβής, για έλεγχο της ποιότητας της κατασκευής και τη συμφωνία της με την παρούσα Τεχνική Προδιαγραφή, καθώς και προς εντοπισμό τυχόν ελαττωμάτων.
- 8.2 Ελέγχεται η ημερομηνία κατασκευής (DOT με τα τελευταία τέσσερα ψηφία), οι επισημάνσεις στα πλευρικά τοιχώματα και η ύπαρξη δεικτών φθοράς πέλματος, καθώς

και η ποιότητα κατασκευής ελέγχοντας ενδεικτικά και όχι περιοριστικά: τα πλευρικά τοιχώματα για ύπαρξη ρωγμών, την κυκλικότητα της στεφάνης, την ύπαρξη ξένου υλικού ενσωματωμένου στο ελαστικό, τη θραύση και απόσπαση τεμαχίων ελαστικού από το πέλμα, την αποκόλληση νημάτων από το ελαστικό τους περίβλημα, τον αποχωρισμό του πέλματος από το σκελετό, κλπ.

Αθήνα, 25 Σεπτεμβρίου 2015

Η ΕΠΙΤΡΟΠΗ

Ο ΠΡΟΕΔΡΟΣ

Α/Α΄ ΠΕΤΤΑΣ Φώτιος
(αναπληρωματικός)

ΤΑ ΜΕΛΗ

1. Υ/Α΄ ΛΑΖΟΓΚΑ Γεωργία
(τακτικό μέλος)
2. Υπαρχ. ΚΑΤΣΑΒΡΙΑΣ Ευάγγελος
(τακτικό μέλος)

Αθήνα, 28 Σεπτεμβρίου 2015

- ΕΓΚΡΙΝΟΝΤΑΙ -

Ο Διευθυντής
ΑΝΑΣΤΑΣΙΟΣ ΜΑΝΙΑΤΗΣ
Αστυνομικός Διευθυντής

ΠΑΡΑΡΤΗΜΑ Α

ΤΑΞΙΝΟΜΗΣΗ ΕΛΑΣΤΙΚΩΝ ΜΕ ΒΑΣΗ ΤΗ ΜΟΡΦΗ ΤΩΝ ΠΕΛΜΑΤΩΝ – ΕΝΔΕΙΚΤΙΚΑ ΣΧΕΔΙΑ



ΟΜΑΛΟΥ ΔΡΟΜΟΥ-ΔΙΕΥΘΥΝΣΗΣ



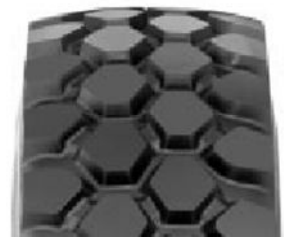
ΟΜΑΛΟΥ ΔΡΟΜΟΥ-ΔΙΑΦΟΡΙΚΟΥ



ΜΙΚΤΗΣ ΧΡΗΣΗΣ-ΔΙΕΥΘΥΝΣΗΣ

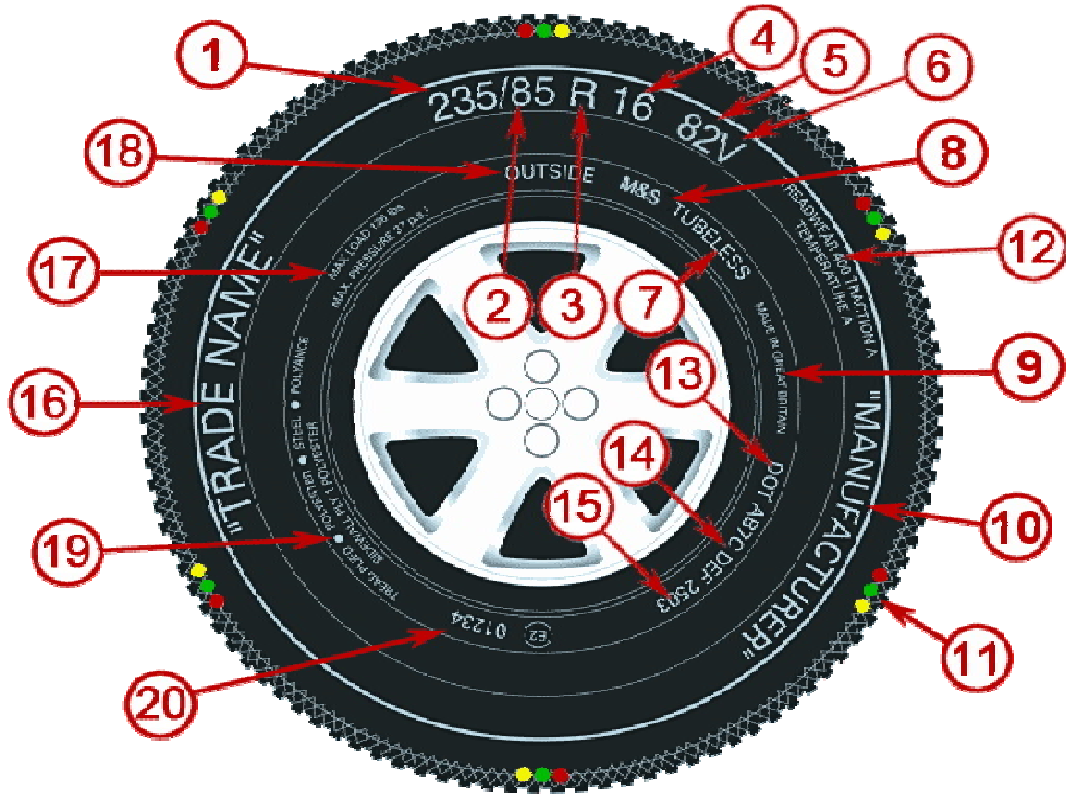


ΜΙΚΤΗΣ ΧΡΗΣΗΣ-ΔΙΑΦΟΡΙΚΟΥ



OFF-ROAD

ΠΑΡΑΡΤΗΜΑ Β
ΕΝΔΕΙΚΤΙΚΟ ΣΧΕΔΙΟ ΣΗΜΑΝΣΗΣ ΕΛΑΣΤΙΚΟΥ



- 1: Πλάτος ελαστικού.
- 2: Αναλογία πλευρικού ύψους προς το πλάτος του ελαστικού.
- 3: «Ακτινωτή» δομή (Radial).
- 4: Διάμετρος ζάντας.
- 5: Δείκτης φορτίου (LI).
- 6: Δείκτης ταχύτητας (SS).
- 7: Με ή χωρίς αεροθάλαμο (TT ή TL).
- 8: Κατηγορία (M+S).
- 9: Χώρα προέλευσης.
- 10: Επωνυμία κατασκευαστή.
- 11: Δείκτες φθοράς πέλματος.
- 12: Πληροφορίες ποιότητας ελαστικού.

- 13: DOT (Department of Transportation, USA).
- 14: Κωδικός εργοστασίου παραγωγής κατά DOT.
- 15: Ημερομηνία παραγωγής.
- 16: Ονομασία προϊόντος
- 17: Στοιχεία για μέγιστο φορτίο και πίεση ελαστικού.
- 18: Ένδειξη της εξωτερικής πλευράς (για ασύμμετρα ελαστικά).
- 19: Κατασκευαστικά τεχνικά στοιχεία.
- 20: Αριθμός έγκρισης σύμφωνα με ECE R30.