

Σκύρος

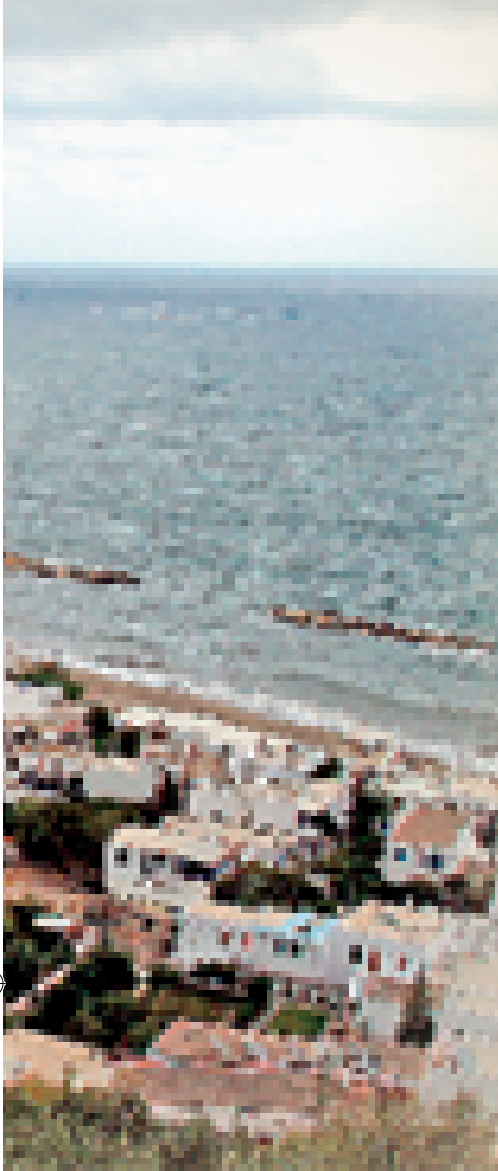
Η βιγλατορία του Αιγαίου

Επιμέλεια, φωτογραφίες: **Ανθ/μος Κων. Γ. Κούρος**

Η Σκύρος βρίσκεται σχεδόν στο κέντρο του Αιγαίου ανατολικά της Εύβοιας και είναι το νοτιότερο νησί των Βορείων Σποράδων και το μεγαλύτερο σε έκταση (210 τ.χ.) με πληθυσμό 2.602 κατοίκων. Κατά το μεγαλύτερο μέρος είναι ορεινό κυρίως στα νοτιοανατολικά, όπου υπάρχουν τα όρη Κόχυλας (792 μ.), Κουμάρι, Πιριώνες, Όλυμπος και Φανόφτης. Το κλίμα του νησιού χαρακτηρίζεται από πολύ δροσερά καλοκαίρια και ήπιους χειμώνες με ελάχιστες βροχοπτώσεις. Στα δυτικά σχηματίζονται οι όρμοι Καλογριάς, Πεύκου, Αγίου Νικολάου και Τριστόμου. Στη δυτική ακτή βρίσκεται το λιμάνι του νησιού, η Λιναριά.

Πρωτεύουσα του νησιού είναι η Σκύρος, που βρίσκεται στην ανατολική ακτή. Άλλοι συνοικισμοί του νησιού είναι τα Μαγαζιά, η Λιναριά και το Λουτρό. Στο δήμο Σκύρου υπάγονται όλοι οι οικισμοί του νησιού, καθώς και οι ακατοίκητες νησίδες (Σκυροπούλα, Βάλαξα, Μέσα Ποδιά, Ρήνεια, Σαρακηνό).

Συνδέεται ακτοπλοϊκά και αεροπορικά με την υπόλοιπη Ελλάδα. Από τη Λιναριά υπάρχει καθημερινή σύνδεση με το λιμάνι της Κύμης. Διαθέτει αεροδρόμιο το οποίο λειτουργεί στη στρατιωτική αεροπορική βάση στη θέση Τραχύ στο βόρειο τμήμα του νησιού.



Ιστορία

Η Σκύρος είχε ποικίλες ονομασίες στην πορεία των αιώνων από την αρχαιότητα και τα χρόνια που ακολούθησαν. Ονομάστηκε Αιγίβοτος (αυτή που τρέφει αίγες), Ανεμόεσσα (λόγω των ανέμων της), Πελαογία καθώς κατοικήθηκε από τους Πελαογούς, Δολοπία, νησί των Δολόπων, Περιρρυτος, περιβρεχόμενη από θάλασσα, Πελαγία, νησί του πελάγους, Σκύρος λόγω του πορώδους λίθου που εξορύσσονταν στα λατομεία της και άλλα πολλά ονόματα που αναφέρονται από αρχαίους και κατοπινούς συγγραφείς και γεωγράφους ανά διαφορετικές χρονικές περιόδους.

Κατοικήθηκε από τη νεολιθική περίοδο (5.500 – 2800 π.Χ.). Άκμασε κατά την πρώτη εποχή του χαλκού (2800 – 1900 π.Χ.) και έφτασε στο απόγειο κατά τη Μυκηναϊκή περίοδο (1650 – 1100 π.Χ.) Σημαντική παρουσία έχει στα γεωμετρικά και στα αρχαϊκά χρόνια. Το 475 π.Χ. κατακτήθηκε από τους Αθηναίους και το 323 – 322 π.Χ. πέρασε στους Μακεδόνες. Το 197 π.Χ. την κατέλαβαν οι Ρωμαίοι, για να τους διαδεχθούν οι Βυζαντινοί, οπότε και υπήχθη στο θέμα του Αιγαίου Πελάγους.

Τέσσερα είναι τα μυθικά πρόσωπα τα οποία συνδέονται με τη Σκύρο. Ο Θησέας, Ο Λυκομήδης, ο Αχιλλέας και ο Νεοπτόλεμος.

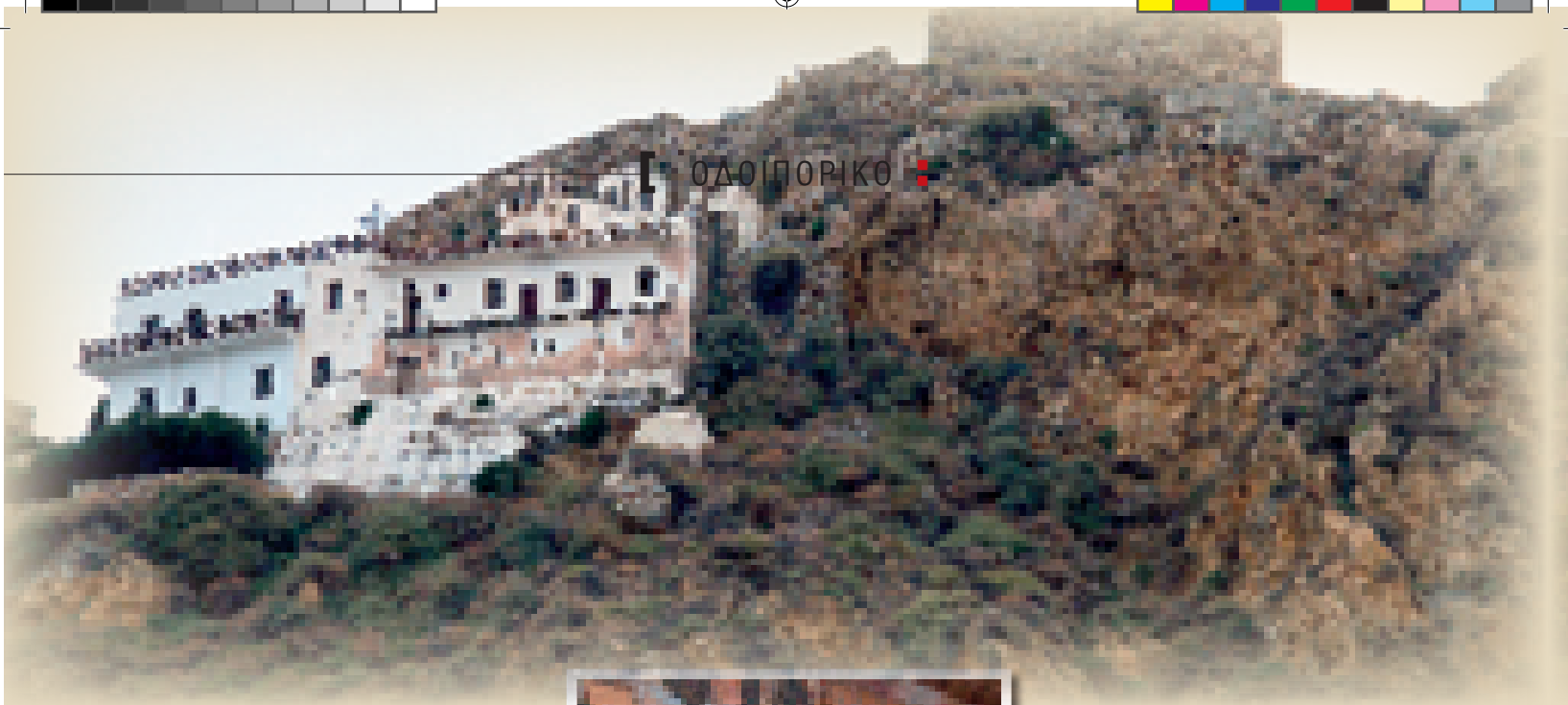
Ο Θησέας μετά τους άθλους και την επιστροφή του από τον Άδη, απογοητευμένος από τον Μενεσθέα που του πήρε το θρόνο, αποφάσισε να πάει στη Σκύρο, από όπου καταγόταν και είχε περιουσία από τον πατέρα του Αιγαία. Φτάνοντας στη Σκύρο βασιλιάς ήταν ο Λυκομήδης, ο οποίος ενοχλημένος της παρουσίας του Θησέα, τον οποίο θεώρησε ανταγωνιστή του θρόνου, αποφάσισε να τον εξοντώσει, γεγονός το οποίο κατάφερε.

Στο παλάτι του Λυκομήδη, έζησε όμως και ο Αχιλλέας, τον οποίο έκρυψε η μητέρα του Θέτιδα. Στο παλάτι του Λυκομήδη, ο Αχιλλέας ερωτεύτηκε την Δηιδάμεια, κόρη του βασιλιά, όπου απέκτησαν ένα γιο, τον Πύρρο. Ο Οδυσσέας οδήγησε τον Αχιλλέα στη Τροία, καταφεύγοντας στο γνωστό του τέχνασμα της αναγνώρισης που αναφέρει η μυθολογία και η ιστορία ακολούθησε τη γνωστή σε μας, πορεία της. Μετά το θάνατο του Αχιλλέα, ο γιος του Πύρρος, σε ηλικία μόλις 12 ετών, πήγε στην Τροία, πάλι με την ανάμιξη του Οδυσσέα, και πολέμησε γενναία, για αυτό ονομάστηκε και Νεοπτόλεμος (νέος στον πόλεμο).

Οι πρώτοι κάτοικοι της Ελλάδας ήταν οι Πελαογοί και μαζί με αυτούς οι Κάρες, οι Λέλεγες, οι Δρύοπες και οι Δόλοπες που κατοίκησαν και στη Σκύρο, όπου και έχουμε και τα πρώτα οχυρωματικά τείχη.

Η Σκύρος έγινε κτήση των Αθηναίων, μετά από απόφαση του Κίμωνα και εκτός από μικρές περιόδους, παρέμεινε Αθηναϊκή ηγεμονία για 389





χρόνια, Σε αυτό το διάστημα οι κατακτητές εναλλάσσονταν από Αθηναίους, Πέρσες και Μακεδόνες, μέχρι το 197 π.Χ. όπου και έγινε Ρωμαϊκή κτίση.

Τη Ρωμαϊκή κυριαρχία διαδέχτηκε το Βυζάντιο οπότε και η Σκύρος υπήχθη στο θέμα του Αιγαίου Πελάγους.

Το 1204 η Κωνσταντινούπολη κατελήφθη από τους Σταυροφόρους, οπότε και άρχισε ο διαμελισμός της αυτοκρατορίας ανάμεσα στο φράγκο βασιλιά Βονιφάτιο τον Μομφερατικό και τον Δόγη της Βενετίας. Η Σκύρος κατελήφθη από τους αδερφούς Γκίζι, όπως και η Σκιάθος, η Σκόπελος και η Μύκονος, και έγινε κτίση Βενετών και Φράγκων.

Το 1538 η Σκύρος κατακτήθηκε από τους Οθωμανούς, με πολλά προνόμια όμως, καθώς και το γεγονός ότι στο νησί δεν έμειναν για μεγάλο διάστημα ούτε τουρκικά στρατεύματα, ούτε Τούρκοι κυβερνήτες. Κατά την περίοδο της Τουρκοκρατίας υπέφερε πολύ από πειρατικές επιδρομές, που ανάγκαζαν τους κατοίκους της να καταφεύγουν στο κάστρο.

Στον αγώνα της εθνικής ανεξαρτησίας του 1821, η Σκύρος πρόσφερε πολλά τόσο στον οικονομικό τομέα, όσο και σε αγωνιστές, συμμετέχοντας με πολλούς ναύτες στον εθνικό στόλο. Πρόσφερε καταφύγιο σε οπλαρχηγούς, ανέδειξε αρκετούς Φιλικούς και περιέθαλψε χιλιάδες πρόσφυγες από διάφορες πόλεις της Ελλάδας.

Σήμερα η παράδοση τα ήθη και τα έθιμα του νησιού μαρτυρούν τις αρχαίες καταβολές της, ενώ στα μουσεία της υπάρχουν τεκμήρια και μνημεία του οπουδαίου παρελθόντος της.

Οικονομία

Οι κάτοικοι του νησιού ασχολούνται με τη γεωργία, την κτηνοτροφία, την αλιεία, τη βιοτεχνία και τη συλλογή ρητίνης. Η Σκύρος φημίζεται για τα μάρμαρα και τα ζωοκομικά προϊόντα της. Η πιο χαρακτηριστική σκυριανή χειροτεχνία είναι η κεντητική και χρησιμοποιείται για τη διακόσμηση του οικιακού ρουχισμού και της σκυριανής

φορεσιάς. Το χαρακτηριστικό στα σκυριανά κεντήματα είναι η ποικιλία στα θέματα και στους χρωματισμούς και η λεπτότητα στα υλικά. Το νησί επίσης φημίζεται για την τέχνη του στην κατασκευή επίπλων. Τα ιδιότυπα σκυριανά έπιπλα τα συναντάμε στα σαλόνια της Αθήνας και των άλλων πόλεων. Ενδιαφέρον

παρουσιάζει επίσης κι η αγγειοπλαστική. Η Σκύρος παράγει ακόμα μέλι, φρούτα, μυζήθρα κι εκλεκτά κεφαλοτύρια. Οργανωμένα εργαστήρια λαϊκής τέχνης, όπως ξυλογλυπτικής, κεραμικής, καλαθοπλεκτικής και εριοταπητουργίας, υπάρχουν στην πρωτεύουσα και στο Γιαλό.

Αξιοθέατα και τουρισμός

Το νησί διακρίνεται για τις πολλές φυσικές του ομορφιές, καθώς και τα παραδοσιακά έθιμά του που προέρχονται ακόμα και από τους αρχαιότερους χρόνους. Ο συνδυασμός αυτός, παράλληλα με την χαμηλή αλλά ποιοτική τουριστική κίνηση, κάνει τη Σκύρο δέκτη επιλεκτικών επισκεπτών, διατηρώντας έτσι το παραδοσιακό χαρακτήρα της.

Το νησί είναι γεμάτο από φυσικές ομορφιές, που στολίζουν ολόκληρο το νησί (Γιαλός, Αχήλι, Βράχια Νύφη, Τρεις Μπούκες, Φανάρι, Διαπόρι κ.ά.). Στο Γιαλό, κατά την παράδοση, έπαιρνε το μπάνιο του ο μυθικός ήρωας Αχιλλέας. Στο νησί συναντάμε αρκετούς κι αξιόλογους αρχαιολογικούς χώρους, όπως το Κάστρο που βρίσκεται πάνω από τη Χώρα. Εκεί ήταν η αρχαία ακρόπολη κι η έδρα του πανάρχαιου βασιλιά του νησιού Λυκομήδη. Στη θέση Σπηλιά Ανδριώτη σκοτώθηκε από το Λυκομήδη ο βασιλιάς της Αθήνας, Θησέας. Σήμερα από την αρχαία ακρόπολη τίποτα σχεδόν δε σώζεται. Στο νησί υπάρχουν επίσης αρκετές εκκλησίες από το Μεσαίωνα, όπως του Αγίου Γεωργίου του Σκυριανού, σε ψηλό βράχο πάνω από τη θάλασσα που έκτισε, μαζί με το μοναστήρι ο Νικηφόρος Φωκάς, το 10ο αιώνα.

Στα αξιοθέατα του νησιού συγκαταλέγονται το Αρχαιολογικό μουσείο, το Λαογραφικό μουσείο Φαλτάιτε, ο ανεμόμυλος στη θέση Σταυρός και τα σημαντικότερα ευρήματα του Νεολιθικού Οικισμού στο Παλαμάρι καθώς και η πλατεία



κάτω από το κάστρο που κοσμείται με το ορειχάλκινο άγαλμα του ποιητή Robert Brooke.

Αρχαιολογικό Μουσείο Σκύρου

Στη Χώρα, δίπλα στην πλατεία Μπρουκ, στεγάζεται το Αρχαιολογικό Μουσείο της Σκύρου. Ιδρύθηκε το 1963 και εκθέτει ενδιαφέροντα ευρήματα που μαρτυρούν τη μακραίωνη ιστορία του νησιού.

Στις δύο αίθουσες του μουσείου εκτίθενται ποικίλα αρχαιολογικά ευρήματα που ανακαλύφθηκαν σε διάφορες περιοχές της Σκύρου και χρονολογούνται από την πρωτοελλαδική περίοδο έως τη ρωμαϊκή περίοδο (2800 - 1ος αιώνας π.Χ.). Στα εκθέματα του μουσείου περιλαμβάνεται η εξαιρετική συλλογή από κεραμικά τα οποία ανακαλύφθηκαν στη Χώρα και το Παλαμάρι, τα οποία είναι της πρωτοελλαδικής περιόδου (2800 – 1900 μ.Χ.) και της μυκηναϊκής περιόδου (1600 – 1100 μ.Χ.). Ιδιαίτερο ενδιαφέρον παρουσιάζουν δύο αγγεία αυτής της περιόδου με παράσταση πλοίου στο ένα και παράσταση ψαριών το άλλο.

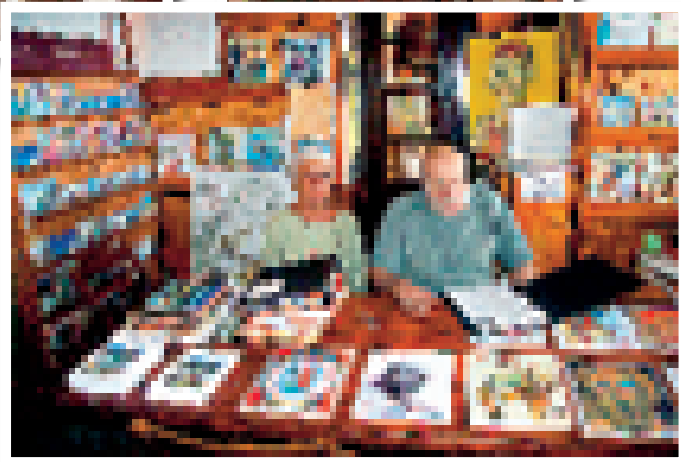
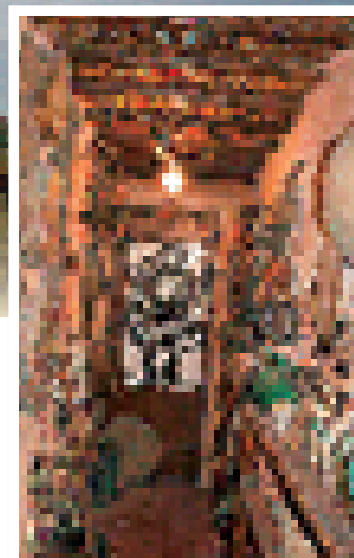
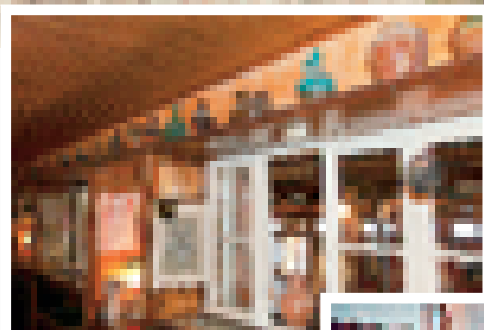
Πρόσφατες ανασκαφές στο νησί, έφεραν στο φως αρχαιολογικά ευρήματα της γεωμετρικής και της αρχαϊκής περιόδου. Στο αρχαιολογικό μουσείο της Σκύρου, υπάρχει ειδικά σχεδιασμένος χώρος όπου αναπαριστάται το Σκυριανό σπίτι, με όλους τους λειτουργικούς του χώρους, ακριβώς όπως ήταν χρόνια πριν.

Σε αυτό το χώρο υπάρχουν όλα τα οικιακά σκεύη, τα διακοσμητικά, τα κεντήματα αλλά και οι φορεσιές που χρησιμοποιούνταν παλιότερα, δίνοντας σας την ευκαιρία να γνωρίσετε από κοντά την καθημερινότητα της παλιάς Σκύρου και τη μακραίωνη παράδοση της.

Μουσείο Φαλτάιτς

Το Μουσείο Μάνου Φαλτάιτς, ιδρύθηκε το 1964 από το Μάνο Φαλτάιτς και είναι ένα από τα πρώτα τοπικά ιστορικά και λαογραφικά μουσεία της Ελλάδας.

Είναι ένας χώρος που ακτινοβολεί το μεγαλείο της Σκύρου και της Ελλάδας, που στεγάζει μεγάλο αριθμό αντικει-



μένων του πολιτισμού και της παραδοσιακής τέχνης της Σκύρου κατά το μεγαλύτερο ποσοστό, αλλά και της Ελλάδας γενικότερα.

Το μουσείο πέρα από το κυρίως συγκρότημα του αρχοντικού, αποτελείται από ένα σύνολο αιθουσών και συμπληρωματικών χώρων διάσπαρτων μέσα στο άλσος του Παληόπυργου. Στο χώρο του άλσους βρίσκεται το πέτρινο υπαίθριο θέατρο του μουσείου, στο οποίο πραγματοποιούνται πολιτιστικές εκδηλώσεις, συναυλίες, θεατρικές παραστάσεις και φεστιβάλ, του μουσείου αλλά και τοπικών φορέων, συμπληρώνοντας την πολιτιστική δραστηριότητα και προσφορά του μουσείου.

Στις αίθουσες του μουσείου εκτίθενται μεγάλες συλλογές με αντικείμενα του πολιτισμού και της παραδοσιακής τέχνης της Σκύρου, κεραμικά, πορσελάνες, κεντήματα, υφαντά, ξυλόγλυπτα έπιπλα και σκεύη, είδη καθημερινής χρήσης και διακοσμητικά, αλλά και θρησκευτικά κειμήλια, άμφια και αυθεντικές παραδοσιακές φορεσιές.





Η καθημερινή ζωή των Σκυριανών αναπαριστάται σε ειδικό χώρο, “Το Σκυριανό Σπίτι” με το σφα, τον αποκρέβατε, τον μπουλμέ, τα ράφια τον πάγκο και τον σταμνοστάτη. Εκτός από τα αντικείμενα λαογραφικού ενδιαφέροντος και καθημερινής χρήσης, εκτίθεται μεγάλη συλλογή από ιστορικά έγγραφα που αφορούν την περίοδο της Ελληνικής Επανάστασης του 1821, με πιο σημαντικά την Προκήρυξη της Ελληνικής Επανάστασης, όπως γράφτηκε από τους πρωτεργάτες της Φιλικής Εταιρίας και την Αποκήρυξη της Ελληνικής Επανάστασης του 1821, που υπογράφηκε από τον Πατριάρχη Γρηγόριο Ε' και τους Συνοδικούς. Επίσης σε ειδικό χώρο του μουσείου, εκτίθεται μεγάλη συλλογή παλαιών και σπάνιων βιβλίων, που εκδόθηκαν σε διάφορες πόλεις της Ευρώπης από Έλληνες λόγιους. Ιδιαίτερο χώρο επίσης καταλαμβάνουν και τα πρωτότυπα έργα, αρχεία και εκδόσεις του Κωνσταντίνου Φαλτάιτς, λόγιου και μύστη της εποχής του, η πλούσια συλλογή των γλυπτών Γεωργίου και Λουκίας Γεωργαντή και η Πινακοθήκη του Μάνου Φαλτάιτς, στην οποία παρουσιάζονται έργα ζωγραφικής του, τα οποία έχουν ως κύριο χαρακτηριστικό τους την ψυχορατική τους διάσταση. Στο χώρο του μουσείου, λειτουργεί πωλητήριο με δημιουργίες του καλλιτεχνικού του εργαστηρίου, όπως σταμπωτά, έργα ζωγραφικής, κεραμικά, εκδόσεις της Βιγλατορίας του Παληόπυργου και κάποια βιολογικά προϊόντα. Για περισσότερες πληροφορίες στο τηλ. 22220 91232, www.faltaits.gr

Το Σκυριανό αλογάκι

Η μικρόσωμη φυλή αλόγων της Σκύρου είναι μία από τις σπάνιες φυλές αλόγων που υπάρχουν στο κόσμο. Πρόκειται για μία από τις αυτόχθονες φυλές αλόγων της Ελλάδας που υπήρχε στην αρχαιότητα σε όλη την Ελλάδα και κατάφερε να επιβιώσει στη νήσο Σκύρο. Σήμερα σκυριανά αλογάκια υπάρχουν στη Σκύρο, στην Κέρκυρα στο κέντρο εκτροφής και ιπποθεραπείας της Σύλβια Δημητριάδη Steen, στο αγρόκτημα του Αριστοτελείου Πανεπιστημίου Θεσσαλονίκης και αλλού. Σε όλη την Ελλάδα σήμερα τα Σκυριανά αλογάκια υπολογίζονται γύρω στα 220, εκ των οποίων τα 120 στην Σκύρο. Θεωρούνται από την Ευρωπαϊκή Ένωση προστατευμένο είδος και έχουν ενταχθεί στον κανονισμό ΕΟΚ 2078/95 ως σπάνια φυλή αγροτικών ζώων

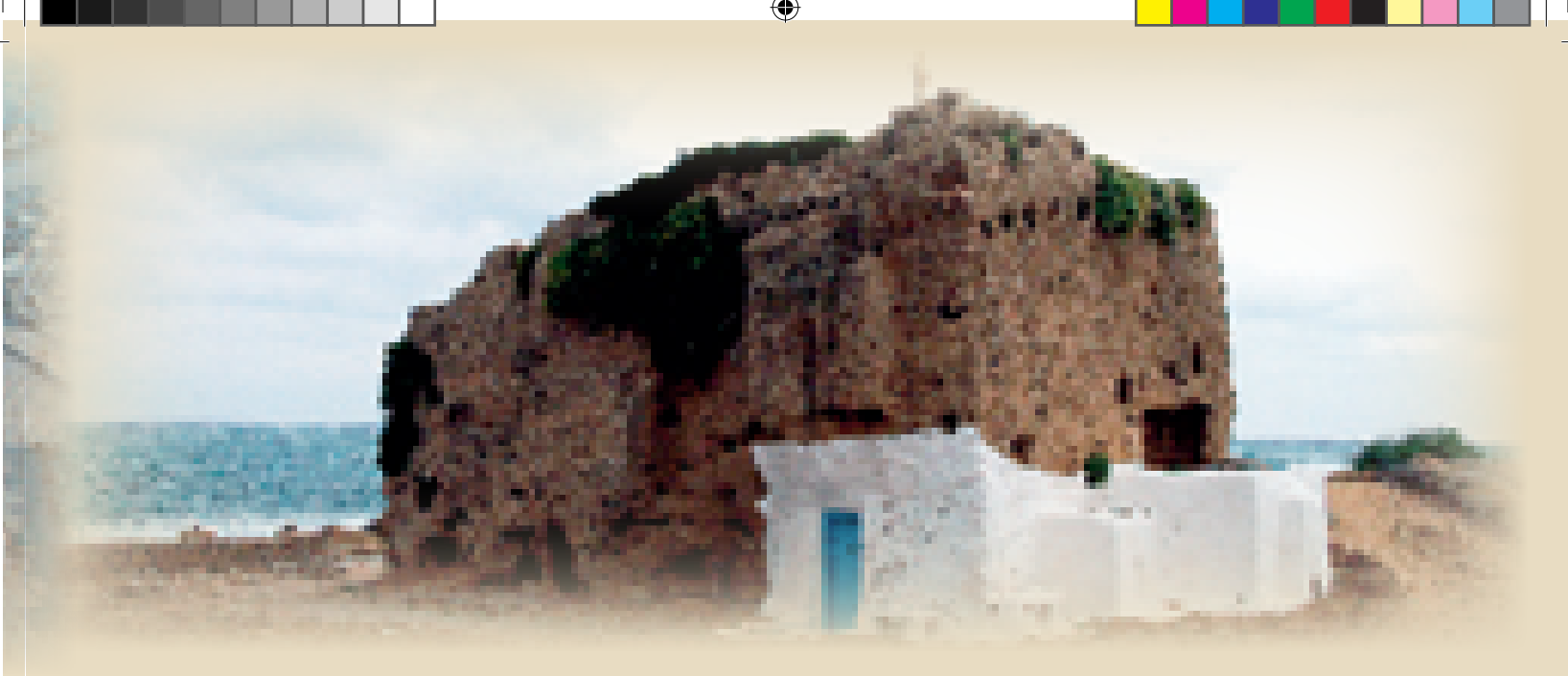


που αντιμετωπίζει τον κίνδυνο εξαφάνισης. Για την διάσωση και ανάπτυξη του σκυριανού αλόγου δραστηριοποιείται η Ένωση Μικρόσωμης Φυλής Αλόγων Σκύρου, μη κερδοσκοπικό σωματείο, με έδρα την Σκύρο και με σκοπούς που εντοπίζονται στην καταγραφή, την τήρηση γενεαλογικού βιβλίου, τη διάσωση, την προώθηση και εν γένει την ανάπτυξη της φυλής.

Προϊστορικός οικισμός στη Σκύρο

Η αρχαιολογική σκαπάνη αποκάλυψε πρόσφατα στο Παλαμάρι έναν ακμαίο οικισμό, καλά διατηρημένο, από τον οποίο έρχονται ανασκαφικά στοιχεία που επιτρέπουν στους επιστήμονες να προχωρήσουν σε συγκεκριμένα συμπεράσματα, για πρώτη φορά ίσως για την περίοδο της χαλκοκρατίας.

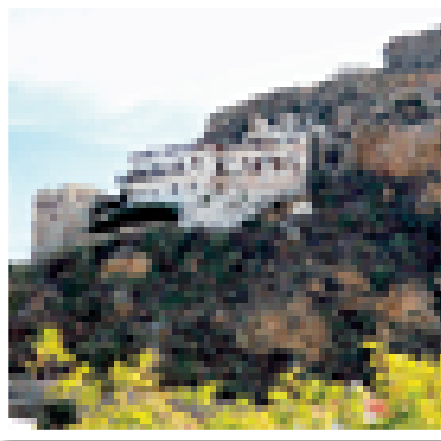
Η χρονολόγηση της τελευταίας περιόδου της πρώιμης χαλκοκρατίας, θεωρείται ένα από τα μεγάλα προβλήματα της σύγχρονης έρευνας. Απασχολεί ιδιαίτερα τους μελετητές του προϊστορικού Αιγαίου τα τελευταία χρόνια, καθώς συνδέεται άμεσα με την ανίχνευση των σημαντικών αλλαγών που προήλθαν στο χώρο αυτό κατά την κρίσιμη περίοδο, προς τη λήξη της 3ης προς την 2η π.Χ. χιλιετία. Έτσι, τα ακέραια αντικείμενα που αποκαλύπτονται στο Παλαμάρι της Σκύρου, δίνουν τη δυνατότητα στους αρχαιολόγους να ερμηνεύσουν τη σημασία του για τη διερεύνηση των σχέσεων βορειοανατολικού Αιγαίου - βορειοδυτικής Μικράς Ασίας με τις Κυκλάδες και την Ηπειρωτική Ελλάδα μέσω των θαλασσινών δρόμων του Αιγαίου· η γεωγραφική θέση του νησιού επιτρέπει να υποθέσει κανείς ότι το Παλαμάρι έπαιξε κάποιο μικρό ή μεγαλύτερο ρόλο στις επαφές αυτές. Η θέση επισημάνθηκε το 1979 και το 1981



πραγματοποιήθηκε η πρώτη ανασκαφική έρευνα. Αποκαλύφθηκαν λείψανα περιβόλου, θεμέλια οικιών και κεραμεική, που δείχνει κατοίκηση του χώρου από την πρώιμη Χαλκοκρατία έως και την πρώιμη φάση της Μέσης Χαλκοκρατίας. Υπήρξε το μοναδικό λιμάνι της περιοχής, γι' αυτό άλλωστε δημιουργήθηκε εκεί ο προϊστορικός οικισμός. Η ποιότητα ζωής των ανθρώπων αποδεικνύει πως οι κάτοικοι του οικισμού δεν ήταν πρωτόγονοι γνώριζαν τα μέταλλα και φαίνεται, ότι κατασκεύαζαν οι ίδιοι αντικείμενα από χαλκό, μόλυβδο και σφινικό. Η ανασκαφή αποκάλυψε πλήθος από πήλινα αντικείμενα, που αποδεικνύουν όχι μόνο εγχώρια παραγωγή, αλλά υπάρχουν ενδείξεις ότι γνώριζαν να κατασκευάζουν αγγεία όμοια εκείνων που συναντώνται στον υπόλοιπο αιγαϊακό χώρο. Επίσης, έχει αποδειχθεί ότι για το κτίσιμο των σπιτιών χρησιμοποιούσαν 35 διαφορετικών ειδών πέτρες. Οι ενδείξεις από την κεραμεική αποδεικνύουν ότι ο πολιτισμός που αναπτύχθηκε στο συγκεκριμένο κομμάτι της Σκύρου, εντάσσεται σ' αυτόν του ΒΑ Αιγαίου με κέντρο την Πολιόχνη της Λήμνου και την Τροία. «Τα τελευταία δέκα χρόνια – σύμφωνα με την αρχαιολόγο κ. Λιάνα Παρλαμά - η ελληνική ανασκαφική δραστηριότητα στο βόρειο Αιγαίο, φέρνει συνεχώς στην επιφάνεια νέα στοιχεία. Παρόμοιες ενδείξεις με τη Σκύρο και τη Λήμνο υπάρχουν και στην Ίμβρο. Η Σκύρος πρέπει να υπήρξε γέφυρα -σταθμός, ανάμεσα στη Μικρά Ασία και την κυρίως Ελλάδα. Φαίνεται να είχε επαφές με την Ανατολή και τη Δύση. Όπως ήταν φυσικό επηρεαζόταν και από τις δύο πλευρές.

Η Σκυριανή Αποκριά

Στη Σκύρο, όπως και σ' ολόκληρη σχεδόν την Ελλάδα, οι αποκριές είναι λαϊκή γιορτή ευθυμίας. Στη Σκυριανή αποκριά, ξεχωρίζει σαν μοναδική στον ελληνικό χώρο, μια τριάδα μεταμφιεσμένων που αποτελείται από τον «γέρο», την «κορέλα» και τον «φράγκο». Οι μεταμφιεσμένοι σχηματίζουν ομάδες που περιέρχονται το χωριό, χαρίζοντας με την παρουσία τους ευθυμία και μυστηριακό μεγαλείο.



Ο «γέρος» που είναι η κυρίαρχη μορφή, παριστάνει γέρο-τοσπάνη ζωμένο με κουδούνια. Φοράει άσπρο μάλλινο κοντοβράκι (κοντοβράτσι) των τοσπάνηδων, άσπρες υφαντές κάλτσες χωρίς πέλαμα (τροχαδόκαλτσες) και πέτσινα σανδάλια (τροχάδια).

Η «κορέλα» είναι άντρας ντυμένος με σκυριανά γυναικεία ρούχα. Φοράει κεντητή φούστα (σκούτα), πάνω απ' αυτήν ένα άσπρο πλισεδένιο μεσοφόρι (κολοβόλι) και μια κεντημένη ποδιά. Στο πάνω μέρος του σώματος φοράει μεταξωτά πουκάμισο κι από πάνω χρυσοϋφαντο μεντενέ. Στη μέση δένεται μια φαρδιά ζώνη που κλείνει με πόρπες (κλειδοτήρια). Η κορέλα σκεπάζει το κεφάλι με κίτρινο μαντίλι απ' το οποίο προβάλλουν ψεύτικες πλεξούδες μαλλιών με μεταξωτές κορδέλες και κρύβει το πρόσωπο με χάρτινη γυναικεία μουτσούνα. Στα πόδια φοράει «τροχάδια».

Ο «φράγκος» ντύνεται με κοινά «ευρωπαϊκά» παλιόρουχα (παντελόνι, σακάκι, φανελα ή κάτι ανάλογο).

Από την αρχή του Τριωδίου, με έξαρση τις εβδομάδες της Κρεοφάγου και της Τυρινής, αυτό το περίεργο θέαμα συναντάται καθημερινά στον κεντρικό δρόμο της αγοράς και στα σοκάκια της Χώρας. Σε κανένα μέρος της Ελλάδας δεν γιορτάζεται με τόση ζωντάνια, τόσο μεγάλη συμμετοχή του λαού και ίσως πουθενά αλλού δεν παρουσιάζει τόσο ξεχωριστό ενδιαφέρον εξαιτίας της μυστηριακής μεταμφίεσης των εορταστών. Οι μεταμφιεσμένοι είναι πάντοτε άντρες. Οι γυναίκες δεν μετέχουν στις μεταμφιέσεις.

Η Σκυριανή Ξυλοτεχνία

Ιστορικά στοιχεία για την παράδοση της σκυριανής ξυλογλυπτικής ελάχιστα είναι γνωστά. Τα δείγματα της ξυλοτεχνίας που σώζονται στο νησί είναι κυρίως του 19ου αιώνα με εξαίρεση ορισμένες κασέλες και τέμπλα εκκλησιών μαζί με άλλα εκκλησιαστικά ξυλόγλυπτα έπιπλα και σκεύη που είναι του 18ου, 17ου, και πολύ λιγότερα του 16ου αιώνα. Παρά την έλλειψη υλικών αποδείξεων, σύμφωνα με την άποψη του Μάνου Φαλτάιτς, πρέπει να υποθέσουμε πιθανή την ύπαρξη ξυλογλυπτικής

ΟΔΟΙΠΟΡΙΚΟ :

παράδοσης και κατά τους προηγούμενους αιώνες. Τον καιρό του αυτοκράτορα Μανουήλ του Κομνηνού, σαν περιφημότεροι επιπλοποιοί αναφέρονται ο Ακροπολίτης Βαρύθυμος και οι Σκυριανοί αδελφοί Κρεβατάδες. Οι Σκυριανοί αυτοί επιπλοποιοί ήταν τόσο ικανοί ώστε ο αυτοκράτορας τους τίμησε με τον τίτλο του «παρακοιμώμενου» όταν του παρουσίασαν σχέδια επίπλων για την αίθουσα υποδοχής των ανακτόρων του. Η παρουσία των επιφανών αυτών Σκυριανών ξυλουργών στην αυτοκρατορική αυλή του Βυζαντίου αποτελεί σοβαρή ένδειξη πως η Σκύρος απ' όπου ξεκίνησαν οι Κρεβατάδες και απ' όπου θα έμαθαν την τέχνη τους, είχε καλούς μαστόρους και η χειροτεχνία αυτή γνώριζε ακμή. Πιθανότατα, η ξυλουργική πλουτίστηκε και επηρεάστηκε αργότερα από Ηπειρώτες τεχνίτες την εποχή (αρχές του 15ου αιώνα) όπου συντελέστηκε στο νησί μεγάλος εποίκισμός από αριστοκρατικές στρατιωτικές οικογένειες της Ηπείρου με τους ανθρώπους τους. Ωστόσο για να ανακαλύψουμε υπεύθυνα την αφετηρία και τις επιδράσεις, πρέπει να αντιπαραλάβουμε τα σκυριανά έργα με αντίστοιχα δείγματα άλλων περιοχών της Ελλάδας εργασία που ακόμα δεν έχει γίνει.

Η ξυλοτεχνία, όπως εκδηλώνεται με την επιπλοποιία και την ξυλογλυπτική, αποτελεί το γνωστότερο και σπουδαιότερο κλάδο της χειροτεχνίας στη Σκύρο. Η ποικιλία στις φόρμες, ο πλούτος και η ανώτερη αισθητική των διακοσμητικών μοτίβων, η ιδιαίτερη τεχνική του σκαλισματος επιτρέπουν στη σκυριανή ξυλογλυπτική να διεκδικεί καλλιτεχνική αυτοτέλεια ανάμεσα στον ελληνικό χώρο. Η φήμη των σκυριανών επίπλων είναι πανελλήνια γνωστή και έχει επιβληθεί σε σημείο που κάθε ξυλόγλυπτο έπιπλο θεωρείται σήμερα από το κοινό και σα «σκυριανό». Το 1947, η Αγγελική Χατζημιχάλη κορυφαία ερευνήτρια του νεοελληνικού πολιτισμού, έγραφε για τη σκυριανή χειροτεχνία που πρώτη εκείνη με το κλασικό της έργο «Ελληνική λαϊκή τέχνη Σκύρος» (Αθήνα, 1925) είχε μελετήσει και προβάλλει στο πανελλήνιο: «Πάνε περισσότερο από είκοσι χρόνια που τα σκυριανά δημιουργήματα και κυρίως τα έπιπλα έγιναν τόσο γνωστά στο μεγάλο κοινό, που κατάντησε όλα τα έργα της λαϊκής ξυλοτεχνίας να δίνουν την επωνυμία «σκυριανά». Δικοί μας και ξένοι αδιάκοπα επισκέπτονται τη Σκύρο, για να τα θαυμάσουν ή να τα μελετήσουν, ο καθένας σύμφωνα με την κλίση και την ειδικότητά του συνδυασμένη με την ελληνική φύση και το ελληνικό φως μέσα στα οποία ζουν αληθινά τα προϊόντα αυτά της ελληνικής ψυχής».

Πηγές:

- Δ. Παπαγεωργίου, *Η ιστορία της νήσου Σκύρου*, 1909

- Ανέστη Φραγκούλη, *η Σκυριανή Αποκριά*, 1953

- "Σκύρος: Σκύρου διάβασε". *Ειδικό αφιέρωμα περιοδικού Γεωτρόπιο τεύχος 78, σ.14-21 (Οκτ. 2001).*

- Άρθρο της Π. Κουνενάκη στην εφημερ. «Η ΚΑΘΗΜΕΡΙΝΗ», 28 Μαΐου 1995, σελ. 37 και της Αθηνάς Γ. Καλογεροπούλου από την ίδια εφημερίδα (13 Νοεμβρίου 1993, σελ. 14)

- skyrososn.gr

- skyrosisland.gr

